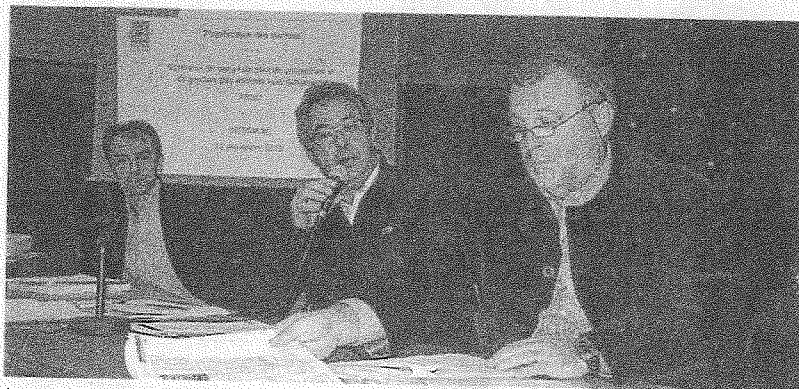


Pontivy - Pays de Pontivy

Ouest France Vendredi 14 Décembre 2012

Pour un meilleur tri des déchets ménagers

Le Sittom-Mi, syndicat pour le traitement et le transfert des ordures, adhère au plan départemental.



Le projet de plan départemental de prévention et gestion des déchets non dangereux a été présenté, mercredi soir, par Patrick Le Diffon, conseiller général (au micro).

Le Sittom-Mi, Syndicat intercommunal pour le traitement et le transfert des ordures ménagères en Morbihan intérieur, s'est réuni mercredi soir au palais des congrès. Les délégués des 101 communes concernées ont suivi un exposé du plan déchet en cours d'élaboration au conseil général. Celui-ci est très ambitieux. Il prévoit de réduire de manière significative les tonnages d'ordures ménagères devant être traitées.

Nos ordures représentent « 589 kg par habitant en moyenne dans le Morbihan », a expliqué Patrick Le Diffon, conseiller général. Cette quantité devra être réduite, la loi l'exige. Comment y arriver ? « Moins produire, réutiliser, mieux trier et recycler. » Et ce qui reste devra être incinéré, comme à l'usine de Pontivy, gérée justement par le Sittom-Mi ou stockée en centre d'enfouissement, comme à Gueltas.

L'objectif, au niveau départemental, est de « diminuer de 25 % les tonnages d'ordures ménagères résiduelles d'ici douze ans ». Des efforts sont à faire, y compris sur le territoire du Sittom-Mi. Exemple : quand

la collecte sélective représente 103 tonnes dans le Morbihan, elle n'est que de 80 tonnes ici. Mais des résultats sont de nature à encourager les élus. On a appris mercredi soir que des recettes supplémentaires seront reversées aux communautés de communes adhérentes au Sittom-Mi. La raison : la hausse des matières premières recyclées (acier, aluminium, plastiques) et une meilleure performance du tri.

L'incinérateur

A la suite de notre article paru vendredi dernier à propos de l'incinérateur de Pontivy, le conseiller général Pierre Le Teste précise : « L'usine est autorisée sur le plan administratif à incinérer 33 500 tonnes. Mais l'évolution de la nature des déchets a entraîné la baisse de la capacité technique d'incinération à 26 000 t. Le gisement actuel du syndicat est de 34 500 t d'ordures ménagères, ce qui entraîne un envoi vers Gueltas en priorité ou vers un autre centre d'enfouissement, avec un coût nettement supérieur, pour les 8 500 t restantes. »

Pontivy en bref

Ouest-France recherche un(e) correspondant(e)

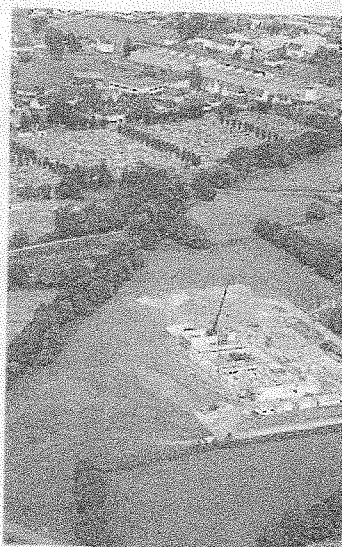
La rédaction *Ouest-France* de Pontivy recherche un nouveau correspondant pour couvrir l'actualité de la commune.

L'écriture vous intéresse, la photo aussi ? Vous avez un contact facile ? Cette activité peut intéresser un(e)

un(e) conjoint(e) d'artisan, commerçant...

Pour tous renseignements, contacter la rédaction de Pontivy, 21, rue Nationale, 56300 Pontivy, par mail à redaction.pontivy@ouest-france.fr ou par téléphone au 02 97 97 97 97.

Pays de Pontivy



Le parc d'activité de Porh-Rousse, (avec au centre le nouveau pôle ac)

Jean-Luc Oliviero (Le Sourin), nouveau président de Pontivy communauté, souligne que « l'économie est la compétence prioritaire de la communauté de communes ». Il a fait le point sur les conditions et extensions d'entreprises mercredi, en compagnie de René Gat (Pleugriffet), premier vice-président en charge de l'économie, et Pierre-Yves Lefebvre, animateur économique.

L'année 2012 n'a pas été exceptionnelle en termes de développement même si dix porteurs de projets sont présentés (lire ci-dessous). Mais pour 2013, neuf entreprises ont fait part à Pontivy communauté de leur intention d'investir sur le territoire.

Un coup de pouce

Pontivy communauté apporte, depuis 2010, une aide financière à l'immobilier d'entreprise. En fonction des investissements réalisés du type d'activité, de l'emplacement de la taille de l'entreprise, les porteurs de projets se voient attribuer une subvention pouvant aller jusqu'à 50 000 €. Et même 100 000 € pour les grosses unités industrielles. À titre de l'année 2012, dix projets ont été soutenus par la communauté de communes.

Eonnet

L'entreprise s'implante sur le pôle d'activités de la Belle-Aurore à Régigny. Elle est spécialisée dans les activités